

**PRAĆENJE POKAZATELJA KVALITETA RADA  
U ZDRAVSTVENIM USTANOVAMA  
MAČVANSKOG OKRUGA**

**DRUGO POLUGODIŠTE 2011. GODINE**

## **PRAĆENJE POKAZATELJA KVALITETA RADA U ZDRAVSTVENIM USTANOVAMA MAČVANSKOG OKRUGA**

Pokazatelji kvaliteta utvrđuju se po nivoima zdravstvene delatnosti, vrstama zdravstvenih ustanova i medicinskim granama i obuhvataju kako pokazatelje kvaliteta rada zdravstvenih ustanova tako i pokazatelje kvaliteta koji se odnose na: rad komisije za unapređenje kvaliteta, sticanje i obnovu znanja i veština zaposlenih, vođenja lista čekanja, bezbednost pacijenata, zadovoljstvo korisnika uslugama zdravstvene službe i zadovoljstvo zaposlenih.

Pokazatelji kvaliteta rada prate u skladu sa Pravilnikom o pokazateljima kvaliteta zdravstvene zaštite (Sl.glasnik RS br.49/2010) i Metodološkim uputstvom za postupak izveštavanja o pokazateljima kvaliteta rada IZJZ Srbije „dr Milan Jovanović-Batut“.

### **POKAZATELJI KVALITETA NA PRIMARNOM NIVOU ZDRAVSTVENE DELATNOSTI**

#### **Dom zdravlja – zdravstvena delatnost koju obavljaju izabrani lekari**

- ▶ Pokazatelji kvaliteta koji se prate u oblasti zdravstvene delatnosti koju obavljaju izabrani lekari u službi za zdravstvenu zaštitu odraslog stanovništva
- ▶ Pokazatelji kvaliteta koji se prate u oblasti zdravstvene delatnosti koju obavlja izabrani lekar – doktor medicine specijalista pedijatrije u službi za zdravstvenu zaštitu dece i omladine
- ▶ Pokazatelji kvaliteta koji se prate u oblasti zdravstvene delatnosti koju obavlja izabrani lekar – doktor medicine specijalista ginekologije u službi za zdravstvenu zaštitu žena

#### **Stomatološka zdravstvena zaštita**

#### **Patronažna služba doma zdravlja**

#### **Zdravstvena zaštita radnika**

#### **Hitna medicinska pomoć**

#### **Farmaceutska zdravstvena delatnost – apoteka**

### **SPECIJALISTIČKO-KONSULTATIVNE SLUŽBE**

#### **POKAZATELJI KVALITETA U SEKUNDARNOJ ZDRAVSTVENOJ ZAŠTITI**

#### **URGENTNA MEDICINA**

#### **POKAZATELJI KVALITETA VOĐENJA LISTA ČEKANJA**

#### **BEZBEDNOST PACIJENTA**

#### **ZDRAVSTVENA DELATNOST KOJA SE OBAVLJA NA VIŠE NIVOA**

#### **POKAZATELJI ZADOVOLJSTVA KORISNIKA USLUGAMA ZDRAVSTVENE SLUŽBE**

#### **POKAZATELJI ZADOVOLJSTVA ZAPOSLENIH U ZDRAVSTVENOJ USTANOVI**

#### **KOMISIJA ZA UNAPREĐENJE KVALITETA RADA**

#### **STICANJE I OBNOVA ZNANJA I VEŠTINA ZAPOSLENIH**

## **POKAZATELJI KVALITETA NA PRIMARNOM NIVOU ZDRAVSTVENE DELATNOSTI**

### **Zdravstvena delatnost koju obavljaju izabrani lekari**

Na nivou PZZ praćeni su pokazatelji kvaliteta u oblasti zdravstvene delatnosti koju obavljaju izabrani lekari u službi opšte medicine, službi za zdravstvenu zaštitu dece i omladine i službi za zdravstvenu zaštitu žena u domovima zdravlja Šabac, Bogatić, Vladimirci, Koceljeva, Loznica, Krupanj, Mali Zvornik i Ljubovija.

**IZVEŠTAJ O POKAZATELJIMA KVALITETA RADA IZABRANIH LEKARA  
U SLUŽBI OPŠTE MEDICINE  
Mačvanski okrug  
drugo polugodište 2011**

NAZIV POKAZATELJA	VREDNOST POKAZATELJA							
	DZ BOGATIĆ	DZ VLADIMIRCI	DZ KOCELJEVA	DZ LJUBOVIJA	DZ ŠABAC	DZ LOZNICA	DZ KRUPANJ	DZ M ZVORNIK
Procenat registrovanih korisnika koji su iz bilo kog razloga posetili svog izabranog lekara	86,93	89,65	95,18	81,63	52,25	100,00	80,29	69,89
Odnos prvih i ponovnih pregleda radi lečenja kod izabranog lekara	0,94	2,10	2,12	1,04	3,02	2,79	3,45	2,20
Odnos broja uputa izdatih za specijalističko-konsultativni pregled i ukupnog broja poseta kod lekara	20,61	14,40	14,60	18,61	15,96	21,05	19,07	22,07
Procenat preventivnih pregleda u ukupnom broju pregleda i poseta kod lekara	4,13	2,37	0,62	2,73	3,72	4,74	2,43	2,63
Obuhvat registrovanih korisnika starijih od 65 godina vakcinacijom protiv sezonskog gripa	16,62	16,57	15,33	32,76	13,44	14,87	10,80	15,63
Procenat obolelih od povišenog krvnog pritiska (I10-I15) kod kojih je na poslednjem kontrolnom pregledu, vrednost krvnog pritiska bila niža od 140/90.	69,39	94,42	88,29	29,54	12,16	64,06	96,31	88,16
Procenat obolelih od šećerne bolesti (E10-E14) koji su upućeni na pregled očnog dna.	15,35	35,13	34,43	3,91	2,94	8,12	27,63	27,29
Procenat obolelih od šećerne bolesti (E10-E14) kod kojih je bar jednom određena vrednost	24,84	41,88	30,88	2,79	3,98	13,11	100,00	34,42

glikoliziranog hemoglobina (HbA1c).								
Procenat registrovanih korisnika u čiji je zdravstveni karton ubeležena vrednost krvnog pritiska, indeks telesne mase - ITM, pušački status i preporučeni saveti za zdravo ponašanje.	1,20	21,89	29,69	76,97	4,38	22,17	5,27	15,40
Procenat registrovanih korisnika starijih od 50 godina kojima je urađen test na krvavljenje u stolici (hemokult test).	0,35	0,98	0,69	1,33	0,93	1,28	1,24	2,11
Procenat epizoda sa tonzilofaringitisom (J02, J03) kod kojih je kao prva terapija ordinirana terapija penicilinom.	42,44	57,96	75,38	25,94	15,82	56,85		64,09

**IZVEŠTAJ O POKAZATELJIMA KVALITETA RADA IZABRANIH LEKARA  
U SLUŽBI ZA ZDRAVSTVENU ZAŠTITU DECE I OMLADINE**

**Mačvanski okrug  
drugo polugodište 2011**

NAZIV POKAZATELJA	VREDNOST POKAZATELJA							
	DZ BOGATIĆ	DZ VLADIMIRCI	DZ KOCELJEVA	DZ LJUBOVIJA	DZ ŠABAC	DZ LOZNICA	DZ KRUPANJ	DZ M ZVORNIK
Procenat registrovanih korisnika koji su iz bilo kog razloga posetili svog izabranog lekara	100,00	89,77	99,87	90,06	62,13	100,00	95,30	79,05
Odnos prvih i ponovnih pregleda radi lečenja kod izabranog lekara	0,07	0,59	0,57	0,50	0,32	0,39	0,44	0,64
Odnos broja uputa izdatih za specijalističko-konsultativni pregled i ukupnog broja poseta kod lekara	65,71	53,02	11,83	7,64	9,64	9,41	12,68	6,83
Procenat preventivnih pregleda u ukupnom broju pregleda i poseta kod lekara.	90,53	51,73	18,38	18,06	12,36	24,58	20,34	25,14
Procenat epizoda svih oboljenja kod dece lečenih antibioticima u kojim je ordinirana ampulirana terapija.	75,42	68,81	57,46	84,15	58,46	78,75	72,31	49,07
Procenat epizoda svih oboljenja kod dece lečenih antibioticima u kojim je ordinirana ampulirana terapija.	9,70	19,97	20,05	19,62	6,58	45,22	9,82	21,55
Procenat predgojazne/gojazne dece u čiji je zdravstveni karton ubeležen status uhranjenosti i dat savet o pravilnoj ishrani	100,00	80,36	71,05	86,67	100,00	100,00	90,48	100,00
Obuhvat dece u 15. godini života kompletnom imunizacijom	100,00	100,00	100,00	100,00	98,09	100,00	100,00	98,58

**IZVEŠTAJ O POKAZATELJIMA KVALITETA RADA IZABRANIH LEKARA  
U SLUŽBI ZA ZDRAVSTVENU ZAŠTITU ŽENA**

**Mačvanski okrug  
drugo polugodište 2011**

NAZIV POKAZATELJA	VREDNOST POKAZATELJA							
	DZ BOGATIĆ	DZ VLADIMIRCI	DZ KOCELJEVA	DZ LJUBOVIJA	DZ ŠABAC	DZ LOZNICA	DZ KRUPANJ	DZ M ZVORNIK
Procenat registrovanih korisnica koje su iz bilo kog razloga posetile svog izabranog ginekologa.	96,56	89,17	51,76	31,76	23,89	97,09	37,44	45,71
Odnos prvih i ponovnih pregleda radi lečenja kod izabranog ginekologa.	0,64	1,70	2,32	2,77	2,54	1,87	1,15	1,24
Odnos broja uputa izdatih za specijalističko-konsultativni pregled i ukupnog broja poseta kod ginekologa.	4,48	32,17	3,98	14,58	28,96	3,02	2,50	2,33
Procenat preventivnih pregleda u ukupnom broju pregleda i poseta kod ginekologa.	22,87	80,13	36,43	76,60	37,79	64,48	54,16	33,21
Procenat korisnica od 25 do 69 godina starosti obuhvaćenih ciljanim pregledom radi ranog otkrivanja raka grlića materice.	10,68	17,54	13,75		0,72	17,90	47,50	28,96
Procenat korisnica od 45 do 69 godina starosti koje su upućene na mamografiju od bilo kog izabranog ginekologa u poslednjih 12 meseci	6,52	84,92	37,18	100,00	4,02	5,84	53,92	4,47

## Stomatološka zdravstvena zaštita

Analiza pokazatelja stomatološke zdravstvene zaštite na području Mačvanskog Okruga pokazuje da se udeo dece u 7 godini života sa svim zdravim zubima kretao u rasponu od 10,66% u Malom Zvorniku do 82,26% u Koceljevi. Potpuni obuhvat dece lokalnom aplikacijom fluorida (100%) zabeležen je u većini domova zdravlja (Bogatić, Vladimirci, Ljubovija, Krupanj Mali Zvornik) U DZ Koceljeva obuhvat dece lokalnom aplikacijom fluorida u 7. godini je 97,58%, u DZ Šabac 94,21% dok je u DZ Loznica 24,940%.

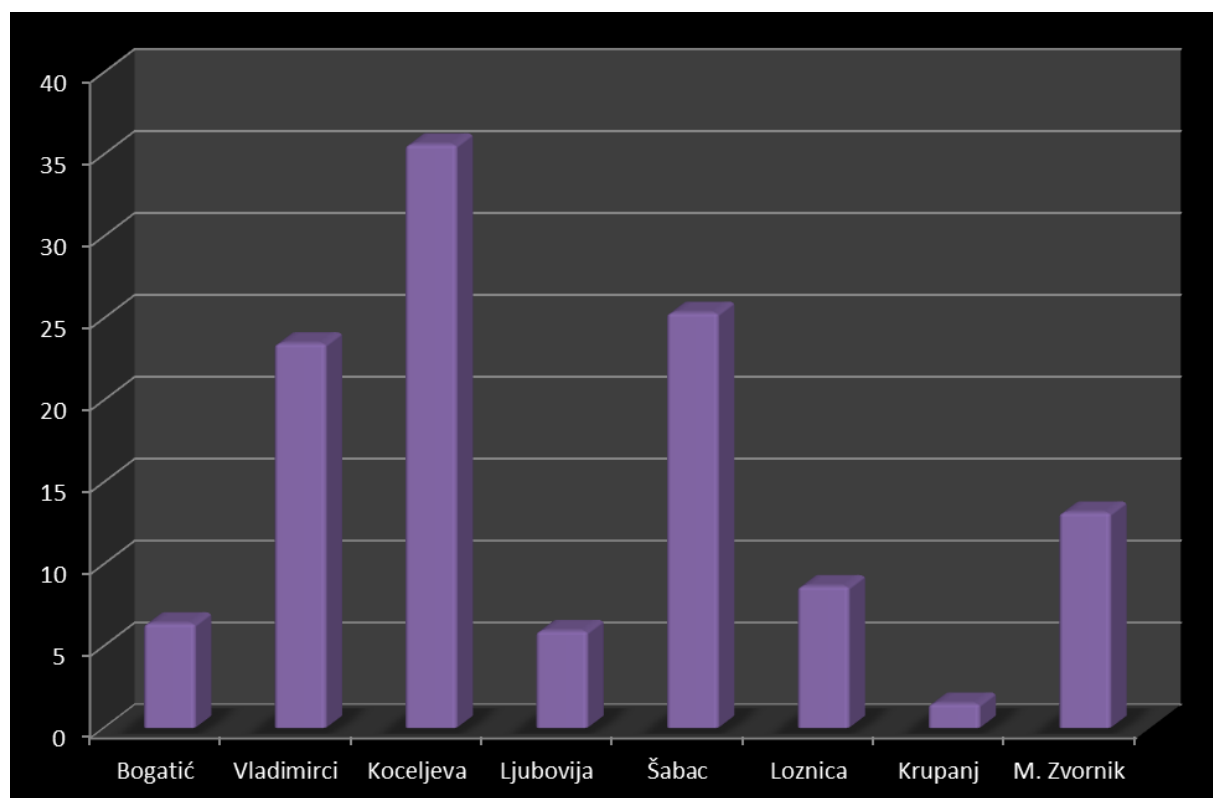
### Procenat dece u 7 godini sa svim zdravim zubima





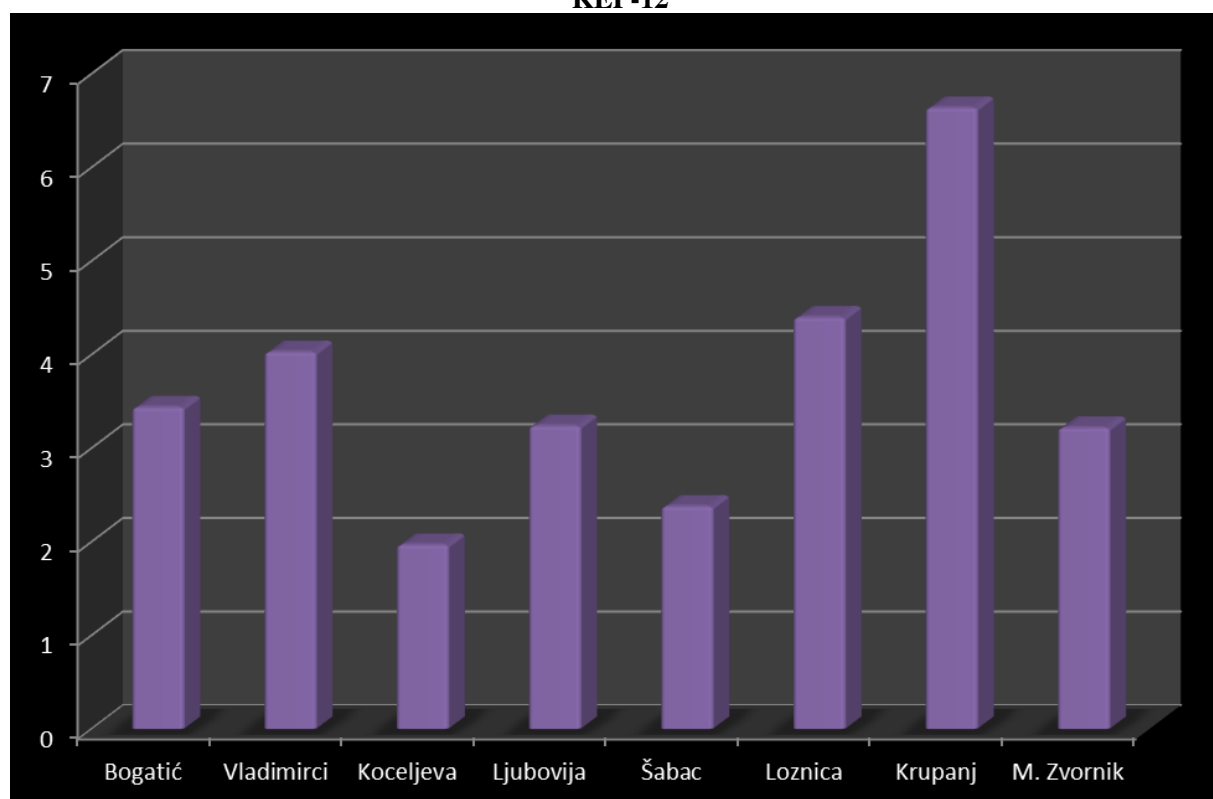
Procenat dece u 12 god.života sa svim zdravim zubima kretao se u intervalu od 1,50 % u DZ Krupanj do 35,62% u DZ Koceljeva. Obuhvat dece lokalnom aplikacijom fluorida kreće se od 64,78% u DZ Loznica, 97% u DZ Šabac i DZ Koceljeva, do 100% u svim ostalim domovima zdravlja.

### Procenat dece u 12 godini sa svim zdravim zubima



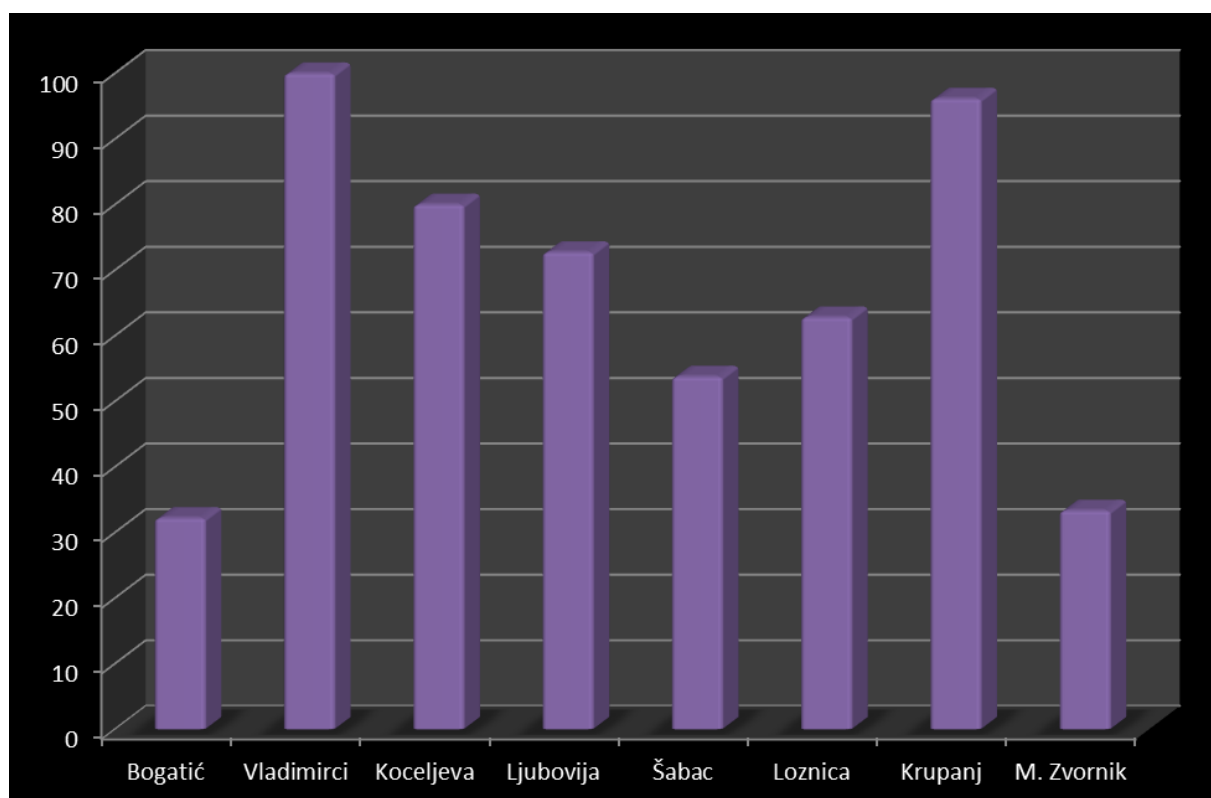
Najniži KEP-12 zabeležen je u DZ Koceljeva (1,97), dok je najviši u DZ Krupanj (6,64).

**KEP-12**



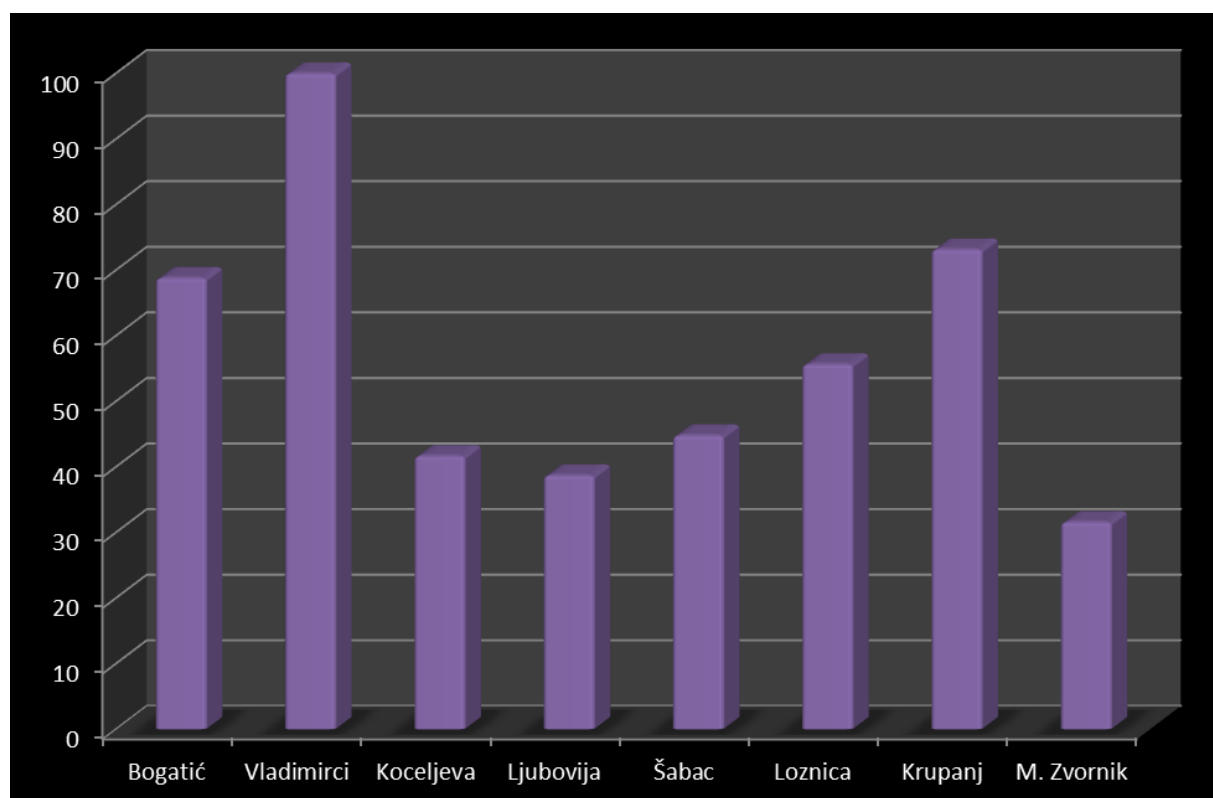
Prisustvo nelečenih ortodontskih anomalija ustanovljeno je kod 57,14% dece u 3 razredu srednje škole na području Mačvanskog okruga a posmatrano po opštinama, najveći procenat zabeležen je u DZ Vladimirci – 100% dok je najmanji u DZ Bogatić 32,20%.

**Procenat dece u 3.razredu srednje škole kod kojih je utvrđeno prisustvo nelečenih ortodontskih anomalija**



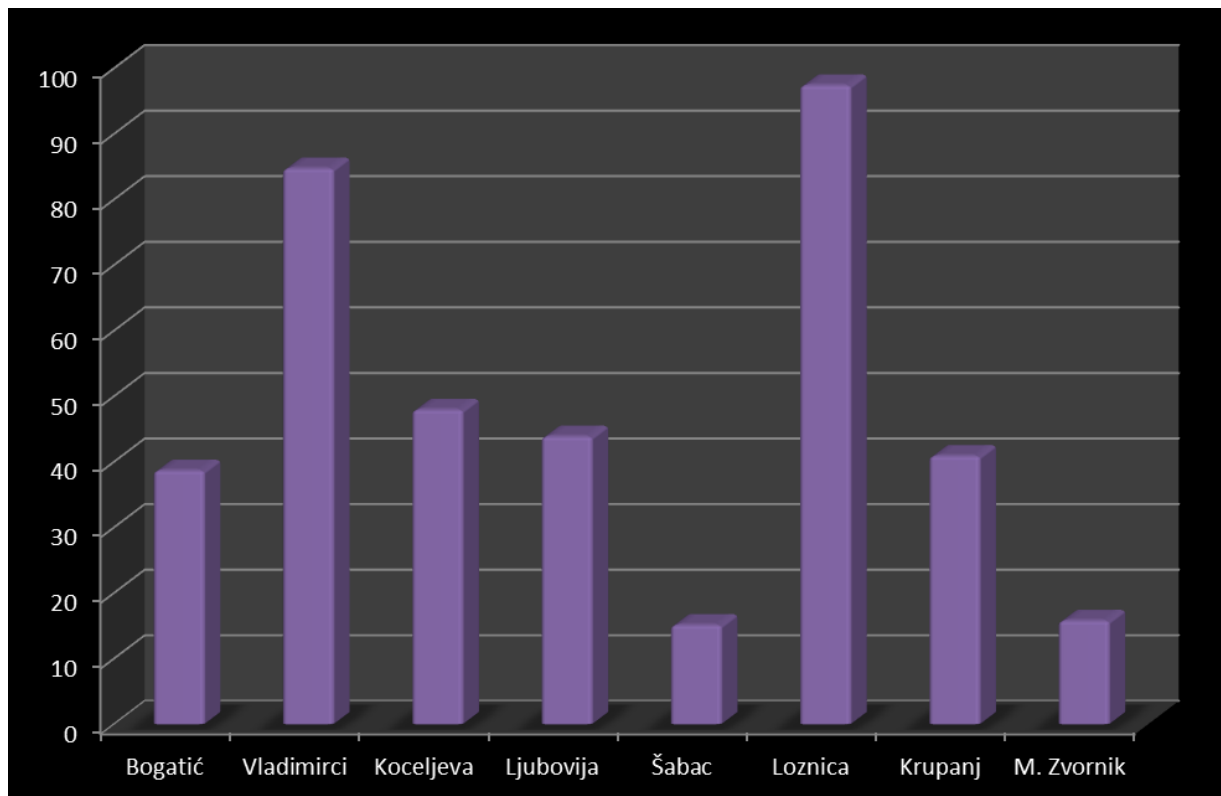
Prisustvo nelečenih ortodontskih anomalija ustanovljeno je kod 54,33% dece u 7. razredu osnovne škole na području Mačvanskog okruga a posmatrano po opštinama, najveći procenat zabeležen je u DZ Vladimirci – 100% dok je najniži u DZ Mali Zvornik 31,58%.

### Procenat nelečenih ortodontskih anomalija kod dece u 7. razredu



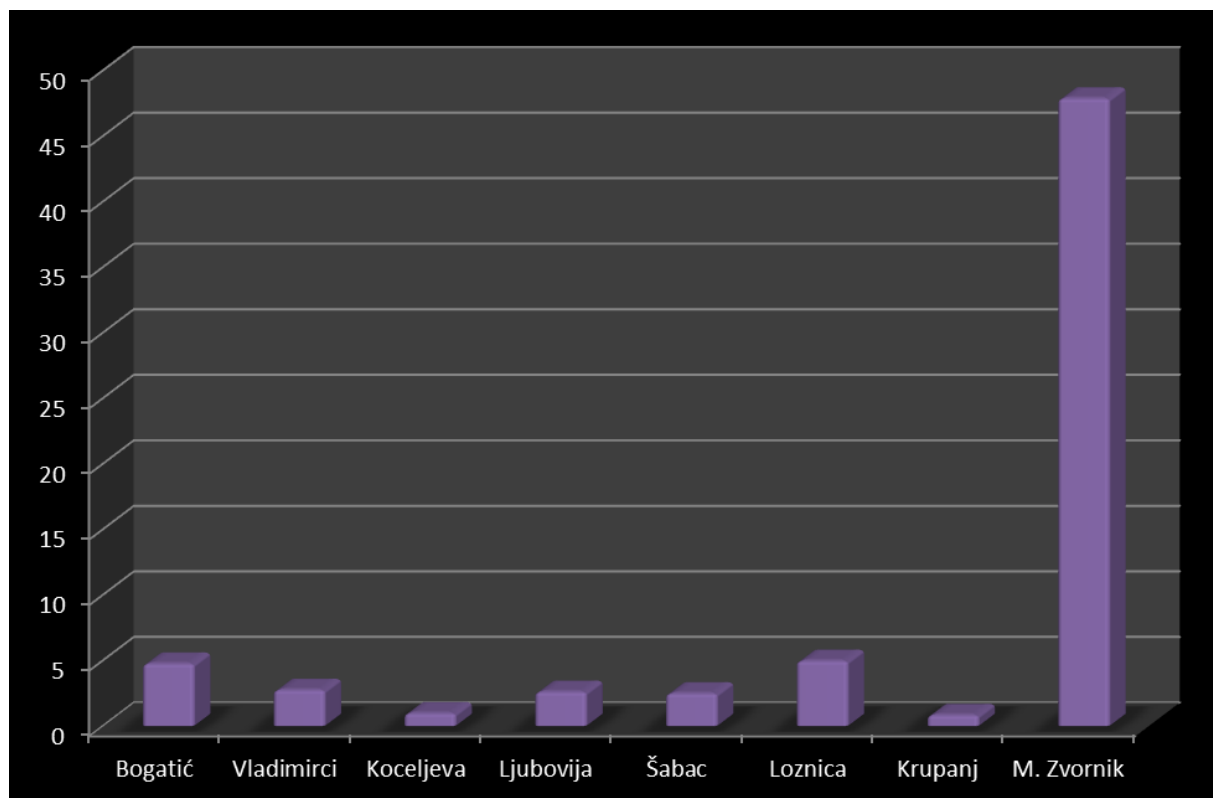
Na nivou Mačvanskog okruga 39,31% trudnica obuhvaćeno je preventivnim pregledima a obuhvat se kretao od 15,13% u DZ Šabac do 97,43% u DZ Loznica.

**. Procenat trudnica obuhvaćenih preventivnim pregledom**



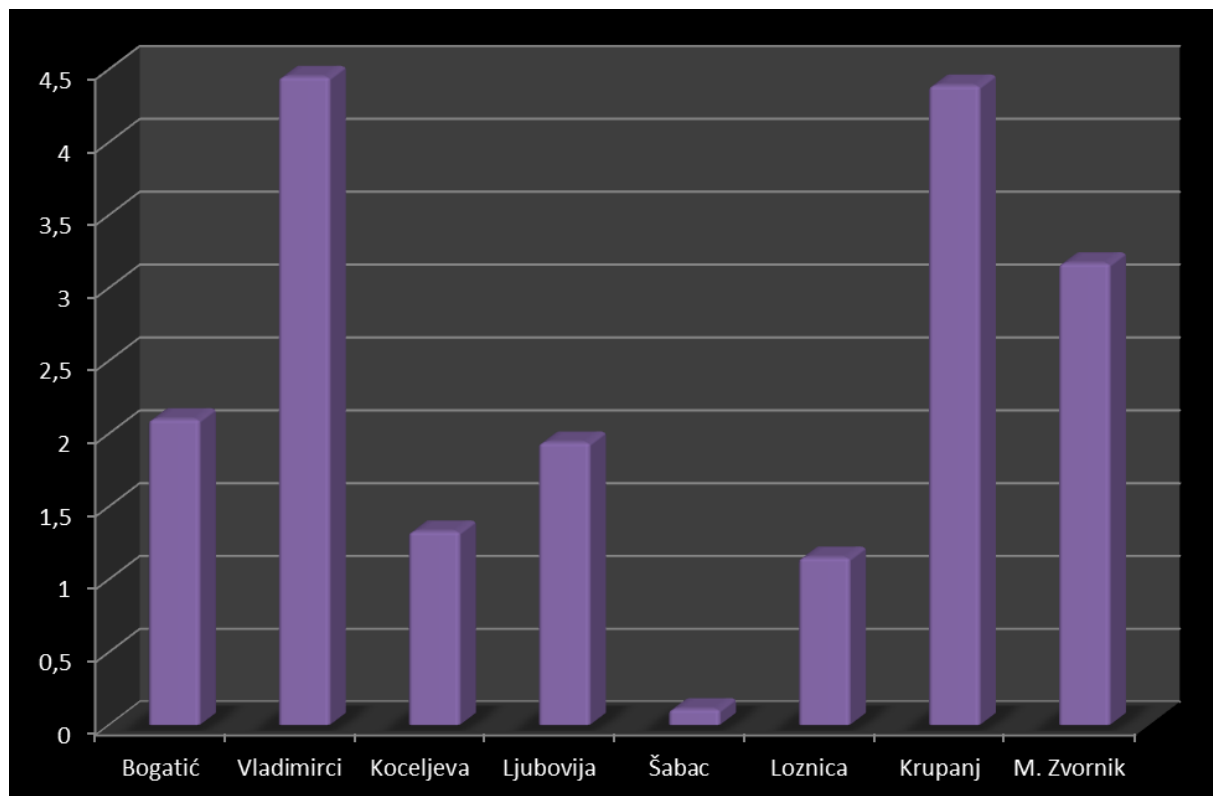
Procenat starijih od 18 god. kod kojih je konzervativno tretirana paradontopatija na području Mačvanskog okruga je 2,92% i kretao se od 0,85% u DZ Krupanj do 47,89% u DZ Mali Zvornik.

**Procenat pacijenata starijih od 18 godina kod kojih je konzervativno tretirana paradontopatija**



Procenat ponovljenih intervencija na području Mačvanskog okruga je 1,18% i kretao se u rasponu od 0,11% u DZ Šabac do 4,45 % u DZ Valdimirci i DZ Krupanj (4,39%).

**Grafikon 7. Procenat ponovljenih intervencija**



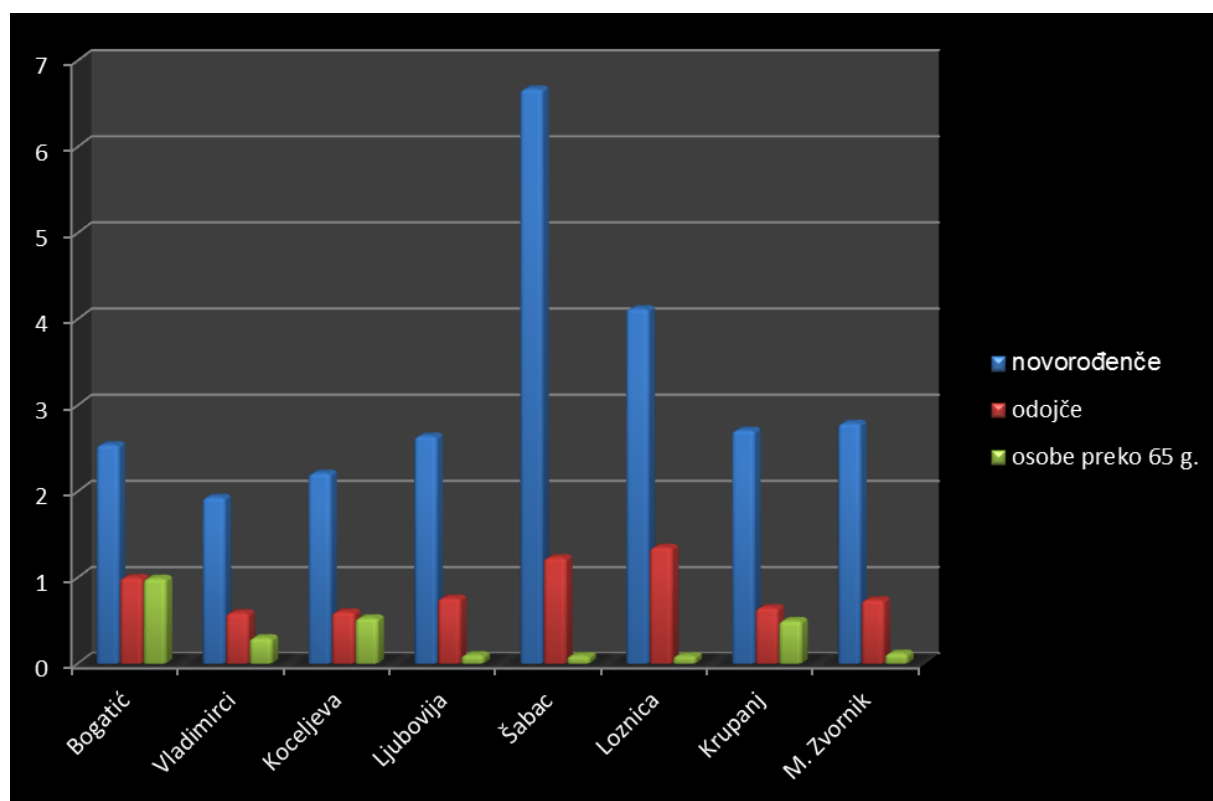
### Patronažna služba doma zdravlja

Najveći prosečan broj patronažnih poseta novorođenom detetu je u DZ Šabac i iznosi 6,67% a najmanji u DZ Vladimirci (1,93).

Prosečan broj patronažnih poseta odojčetu najveći je u DZ Loznica (1,35) a najmanji u DZ Vladimirci (0,59).

Prosečan broj patronažnih poseta osobama starijim od 65 godina najveći je u DZ Bogatić i iznosi (0,99%) a najniži u DZ Šabac (0,09) i Loznica (0,09).

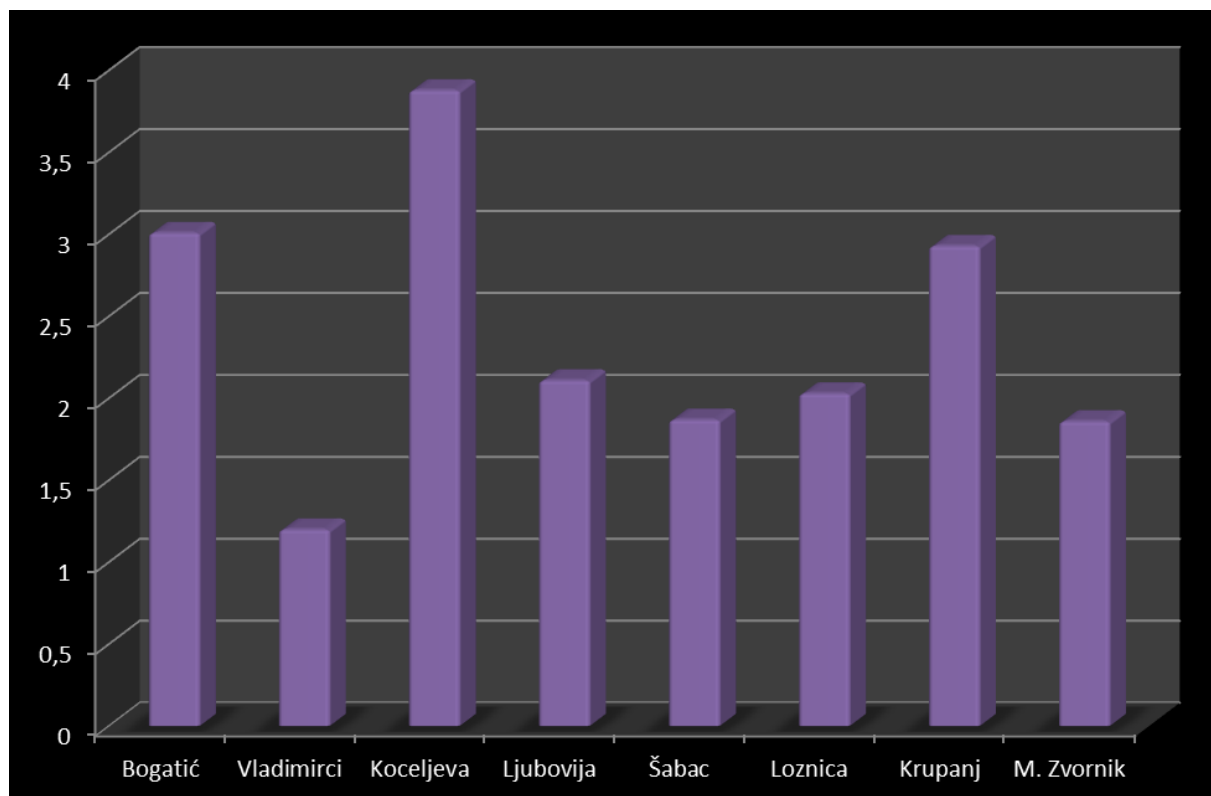
### Prosečan broj patronažnih poseta





Obuhvat novorođenčadi prvom patronažnom posetom na području Mačvanskog okruga iznosi 2,04% (najveći je u DZ Koceljeva-3,88% a najmanji u DZ Vladimirci -1,20%).

### Obuhvat novorođenčadi prvom patronažnom posetom



## **Zdravstvena zaštita radnika**

U Mačvanskom okrugu, zdravstvena zaštita radnika obavlja se u DZ Loznica i DZ Mali Zvornik .

- Prosečan broj preventivnih pregleda zaposlenih na radnim mestima sa povećanim rizikom po lekaru specijalisti u DZ Loznica je 32,80 a u DZ Mali Zvornik 208.
- Procenat zaposlenih koji su obuhvaćeni edukacijom o rizicima po zdravlje na radnom mestu u DZ Loznica je 12,30
- Procenat povreda na radu u DZ Loznica je 5,70 a u DZ Mali Zvornik 4,07.

## Hitna medicinska pomoć

### Aktivaciono vreme, reakciono vreme i vreme prehospitalne intervencije

	aktivaciono vreme	reakciono vreme	vreme prehospitalne intervencije
DZ BOGATIĆ	1,00	10,27	54,05
DZ ŠABAC	1,01	6,13	14,74
DZ LOZNICA	1,02	8,50	24,87
OKRUG	1,01	7,02	20,18

### Procenat uspešnih KPR kod iznenadnih srčanih zastoja

USTANOVA	Procenat uspešnih KPR u slučaju iznenadnih srčanih zastoja koji su se desili bez prisustva ekipe HMP	Procenat uspešnih KPR u slučaju iznenadnih srčanih zastoja koji su se desili u prisustvu ekipe HMP
DZ BOGATIĆ		
DZ ŠABAC	10,53	
DZ LOZNICA	16,67	
OKRUG	12,90	

### Procenat samostalno rešenih slučajeva na terenu i u ambulanti

USTANOVA	Procenat samostalno rešenih slučajeva na terenu	Procenat samostalno rešenih slučajeva u ambulanti
DZ BOGATIĆ	71,63	85,79
DZ ŠABAC	55	59,30
DZ LOZNICA	67,38	90,05
OKRUG	61,61	79,62

*Procenat pacijenata sa AKS kojima je otvoren intravenski put, dat morfijum ili analgetski ekvivalent morfijumu, kiseonik, preparat nitroglicerina u bilo kom obliku i acetilsalicina kiselina:*

DZ Bogatić 42,8; DZ Šabac 49,3; DZ Loznica 100;

*Procenat pacijenata sa AKS kojima je otvoren venski put, dat morfijum, kiseonik, preparat nitroglicerina u bilo kom obliku i acetilsalicina kiselina, klopidogrel, kleksan - niskomolekularni heparin i transportovani su u najbližu ustanovu zbog primarne koronarne intervencije:*

DZ Bogatić 28,57; DZ Šabac 8,00; DZ Loznica 0,0;

*Procenat pacijenata sa AIM sa ST elevacijom kojima je otvoren venski put, dat morfijum, kiseonik, preparat nitroglicerina u bilo kom obliku i acetilsalicina kiselina, klopidogrel, kleksan - niskomolekularni heparin i započeta ili data prehospitalna tromboliza:*

DZ Bogatić 9,52; DZ Šabac 2,67; DZ Loznica 0,0;

## FARMACEUTSKA ZDRAVSTVENA DELATNOST – APOTEKA

U okviru farmaceutske zdravstvene delatnosti praćeni su sledeći pokazatelji:

- ▶ Procenat rashoda lekova i med.sredstava usled isteka roka upotrebe – Apoteka Šabac-0,02, Apoteka Loznica 0,02
- ▶ Procenat osporenih receptata pri naplati od RZZO usled greške apoteke – Apoteka Šabac 0,13, Apoteka loznica 0,00.
- ▶ Procenat receptata sa intervencijom farmaceuta u odnosu na uk.broj recepta – Apoteka Šabac 0,01, Apoteka Loznica 0,00.
- ▶ Prosećan broj receptata po farmaceutu – Apoteka Šabac 17885,95, Apoteka Loznica 15385,27.
- ▶ Broj receptata privatne prakse i rec.za lekove koji nisu na listi po farmaceutu – Apoteka Šabac-10521,51, Apoteka Loznica 832.
- ▶ Broj naloga za medicinska sredstva po farmaceutu – Apoteka Šabac 159,51, Apoteka Loznica 193,35.
- ▶ Broj magistralnih lekova po farmaceutu – Apoteka Šabac 30,78, Apoteka Loznica 24,0.
- ▶ Broj pakovanja glenskih lekova – Apoteka Šabac 24386, Apoteka Loznica– 1706.

## SPECIJALISTIČKO-KONSULTATIVNE SLUŽBE

**Na primarnom nivou praćeni su sledeći pokazatelji:**

- ▶ **prosećna dužina čekanja na zakazan prvi pregled**
- ▶ **procenat zakazanih poseta u odnosu na ukupan broj poseta**
- ▶ **% pacijenata koji su primljeni kod lekara u roku od 30 min.od zakazanog vremena**

U Maćvanskom okrugu specijalistićko-konsultativna služba na primarnom nivou organizovana je u DZ Bogatić i DZ Ljubovija. U DZ Ljubovija pregledi se ne zakazuju dok je u DZ Bogatić prosećna dužina čekanja na zakazani pregled 2,5 dana. Procenat zakazanih poseta u odnosu na ukupan broj poseta je 52,6. Najveći deo pacijenata (94,8 %) primljeno je kod lekara u roku od 30 minuta od vremena zakazanog termina.

**Na sekundarnom nivou praćeni su sledeći pokazatelji:**

- ▶ **prosećna dužina čekanja na zakazan prvi pregled**

U Opštoj bolnici Šabac prosećna dužina čekanja na zakazani pregled na hirurgiji iznosi 10,99 dana, na internoj medicini 10,75, na psihijatriji 6,68 dana.

U opštoj bolnici Loznica prosećna dužina čekanja na zakazani pregled na hirurgiji iznosi 8,62 dana, na internoj medicini 17,5, dok se na psihijatriji pregledi ne zakazuju.

- ▶ **procenat zakazanih poseta u odnosu na ukupan broj poseta**

U opštoj bolnici Šabac, procenat zakazanih poseta u odnosu na ukupan broj poseta na hirurgiji iznosi 53,92, na internoj medicini 65,5, na psihijatriji 70,98.

U opštoj bolnici Loznica procenat zakazanih poseta u odnosu na ukupan broj poseta na hirurgiji iznosi 7,03, na internoj medicini 27,26.

► **procenat pacijenata koji su primljeni kod lekara u roku od 30 min.od zakazanog vremena**

U Opštoj bolnici Šabac procenat pacijenata koji su primljeni kod lekara u roku od 30 min.od zakazanog vremena na hirurgiji je 12,99, na internom 100, na psihijatriji 0,00.

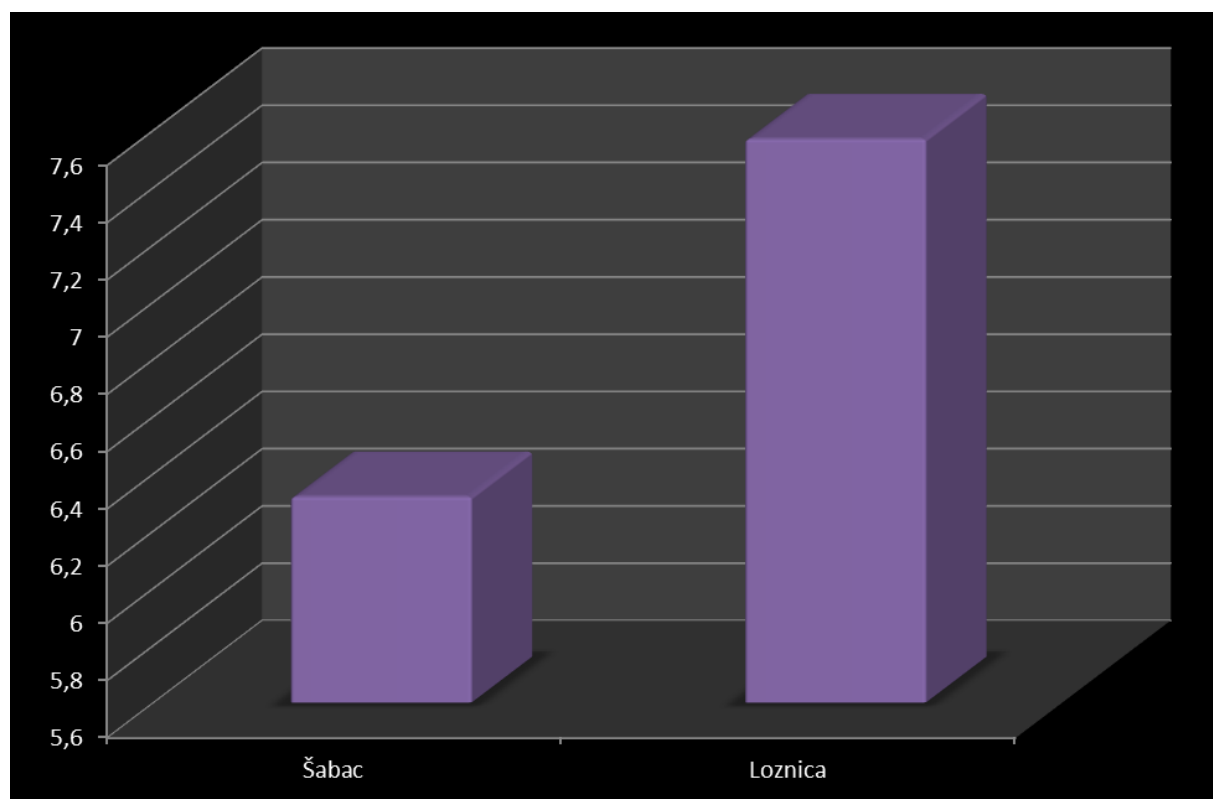
U Opštoj bolnici Loznici procenat pacijenata koji su primljeni kod lekara u roku od 30 min.od zakazanog vremena na hirurgiji je 48,25, na internom 30,02.

**POKAZATELJI KVALITETA U SEKUNDARNOJ ZDRAVSTVENOJ ZAŠTITI**

Prosečna dužina bolničkog lečenja u Opštoj bolnici Šabac iznosi 6,32 dana a u Opštoj bolnici Loznica 7,57.

Prosečan broj medicinskih sestara po zauzetoj bolničkoj postelji u OB Šabac je 1,63 a u OB Loznici 1,07. Procenat pacijenata kod kojih je izvršen ponovni prijem na odeljenje intenzivne nege u OB Šabac je 0,76 a u OB Loznica 2,78.

**Prosečna dužina bolničkog lečenja**



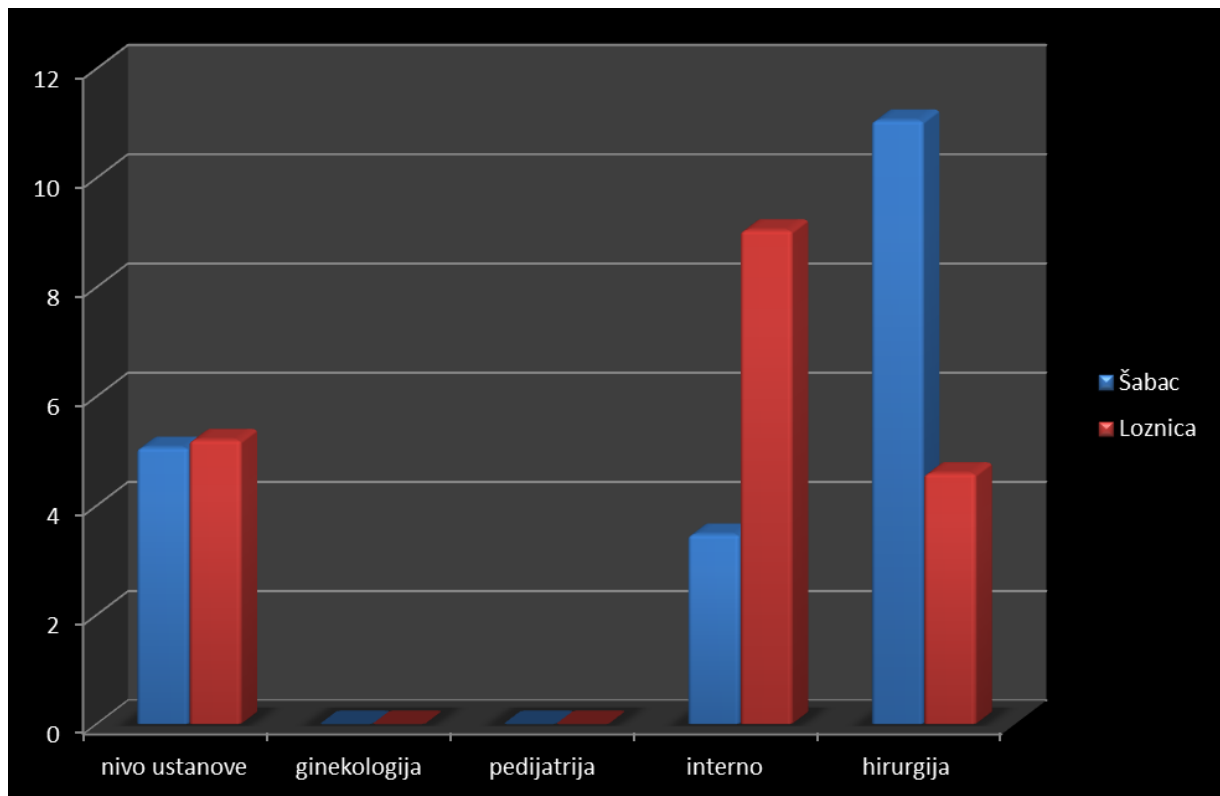
Stopa letaliteta na nivou ustanove Opšte bolnice Šabac je 5,06% , na hirurgiji 11,05, na internoj medicini 3,47, na ginekologiji i pedijatriji 0,00.

U Opštoj bolnici Loznica najveća stopa letaliteta na internoj medicini- 9,04%., na hirurgiji 4,59. Na ginekologiji i pedijatriji stopa letaliteta je 0. Letalitet na nivou opšte bolnice Loznica iznosi 5,20.

Procenat umrli u prvih 48 sati od prijema u bolnicu u OB Šabac iznosi 34,24

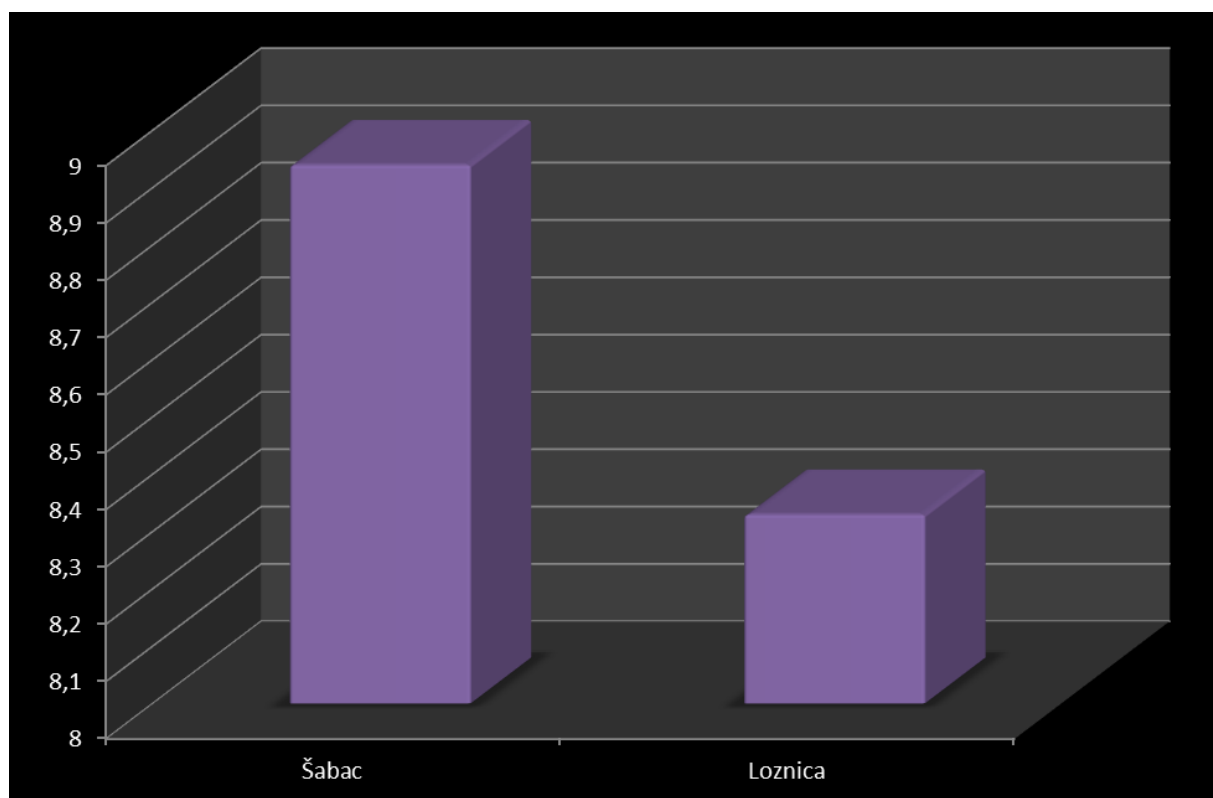
Procenat umrli u prvih 48 sati od prijema u bolnicu u OB Loznica iznosi 25,75

**Tabela 7. Stopa letaliteta**



Stopa letaliteta od akutnog infarkta miokarda na području Mačvanskog okruga iznosi 8,70%  
Stopa letaliteta od akutnog infarkta miokarda u Opštoj bolnici Šabac iznosi 8,94, dok je u Opštoj bolnici Loznica 8,33.  
Prosečna dužina bolničkog lečenja AIM u OB Šabac je 6,91 a u OB Loznica 10,85 dana.  
Procenat pacijenata sa AIM kod kojih je izvršen ponovni prijem u koronarnu jedinicu u OB Šabac je 4,88 dok u OB Loznica nije bilo ponovnih prijema

### Letalitet od AIM

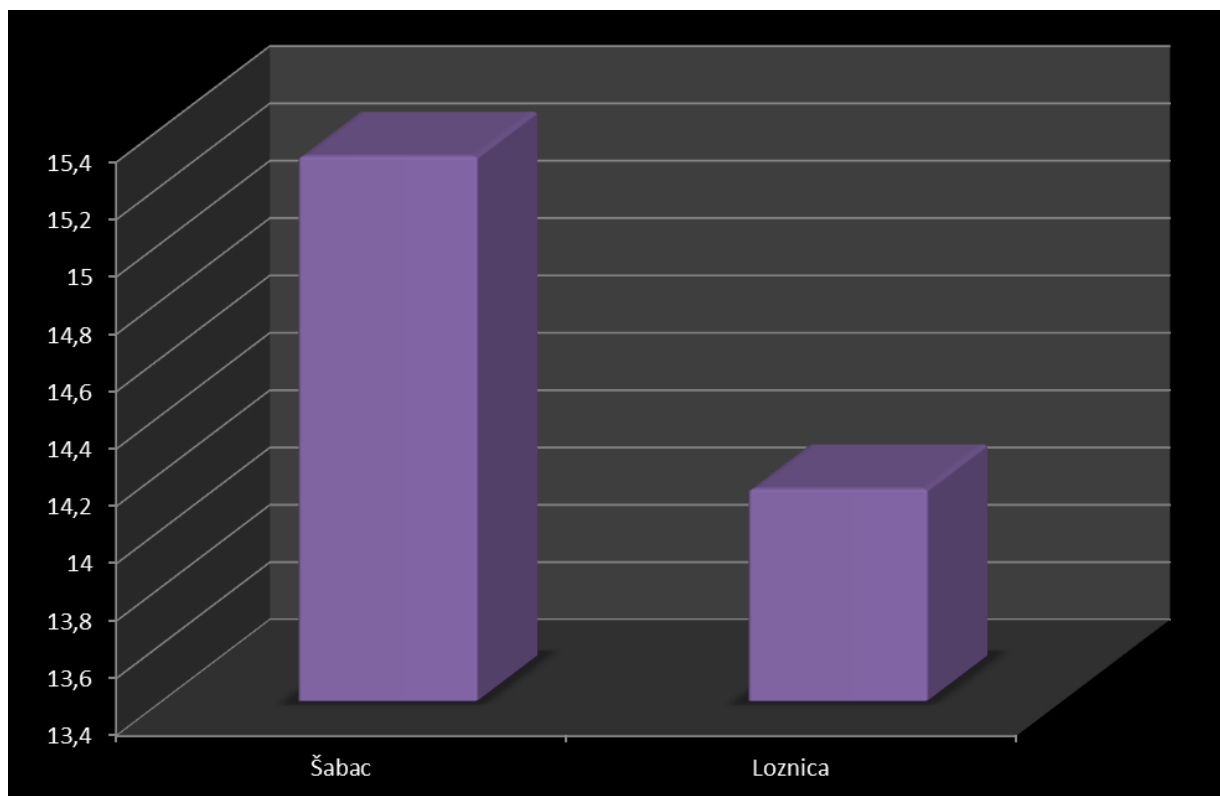


Stopa letaliteta od CVI na području Mačvanskog okruga iznosi 15,19%  
Stopa letaliteta od CVI u Opštoj bolnici Šabac iznosi 15,30 dok je u Opštoj bolnici Loznica 14,14.

Prosečna dužina bolničkog lečenja CVI u OB Šabac je 7,94 a u OB Loznica 9,58 dana.

Procenat pacijenata sa CVI kod kojih je izvršen ponovni prijem u intezivnu negu u OB Šabac je 0,22 a u OB Loznica 2,76

### Letalitet od CVI



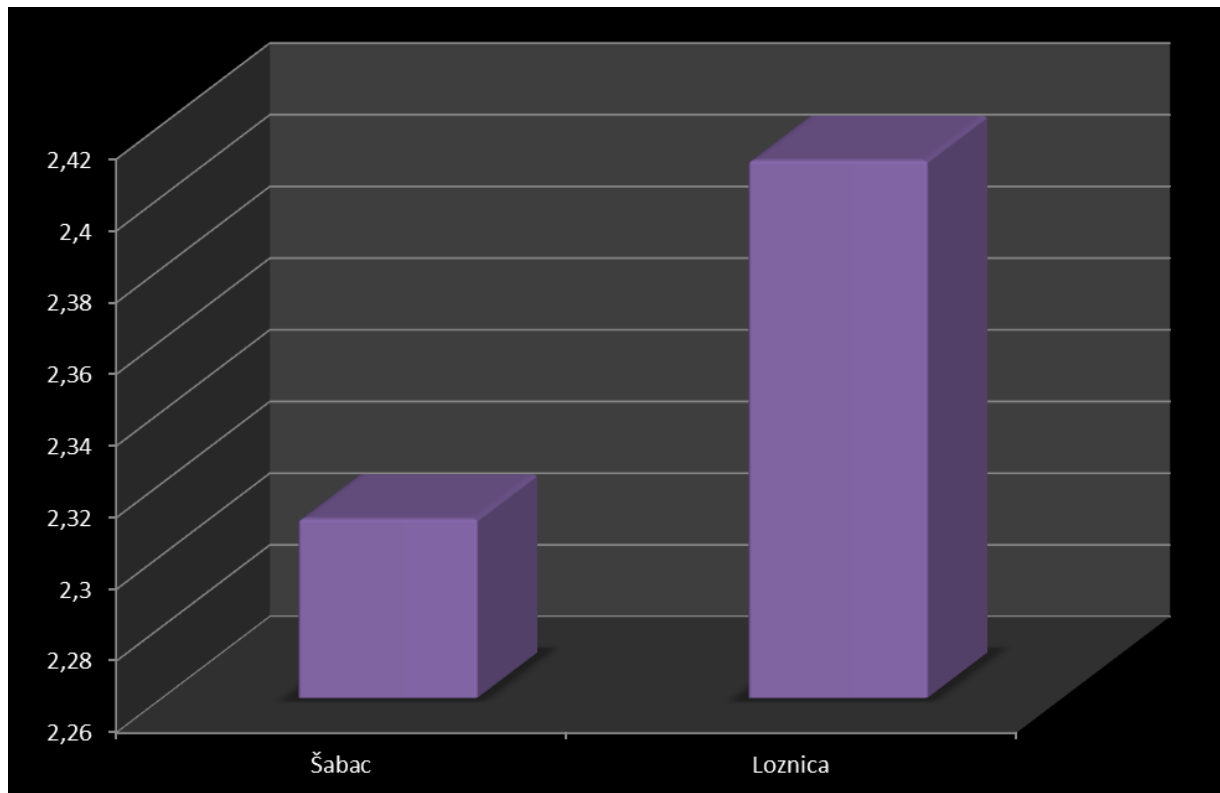


Stopa letaliteta operisanih pacijenata na području Mačvanskog okruga iznosi 2,35%.

U OB Šabac stopa letaliteta iznosi 2,31% dok je u Opštoj bolnici Loznica stopa letaliteta operisanih pacijenata 2,41%.

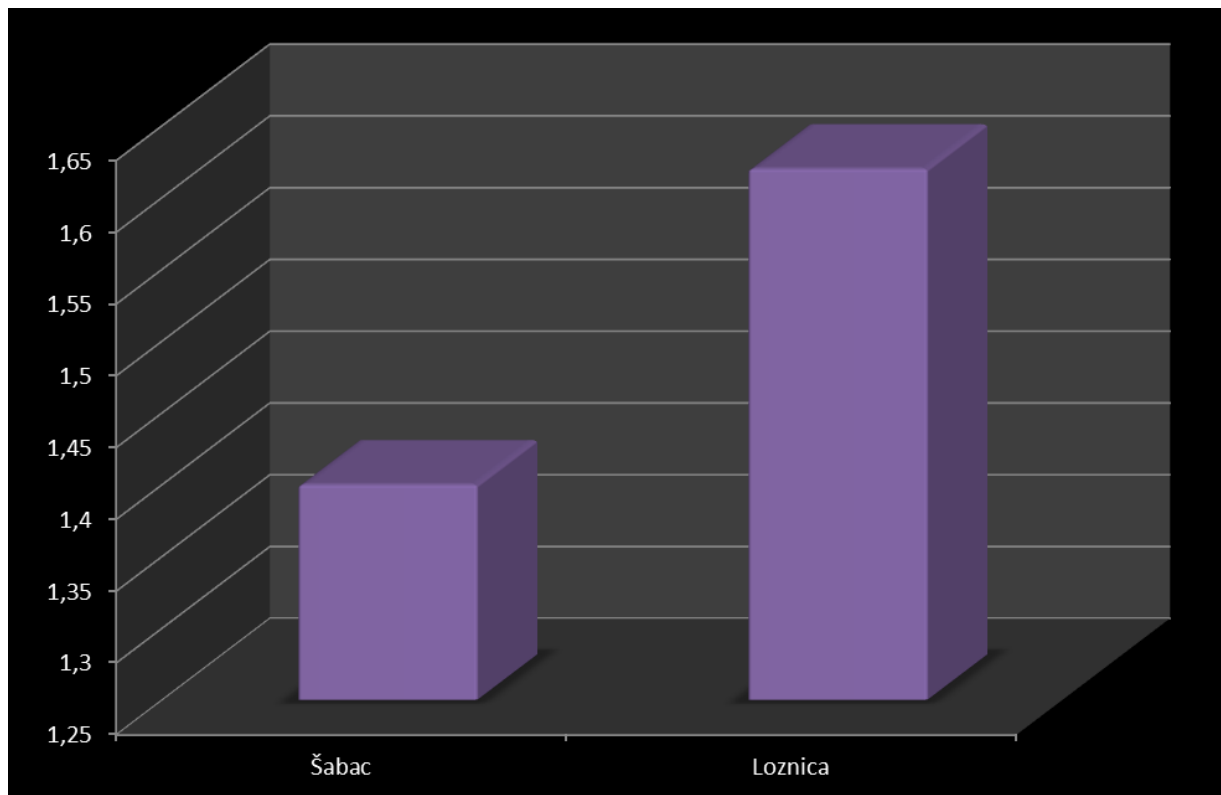
U OB Šabac ni jedan pacijent nije dobio sepsu posle operacije dok je u OB Loznica zabeležen jedan slučaj sepse.

**Letalitet operisanih pacijenata**



Prosečan broj preoperativnih dana lečenja na području Mačvanskog okruga iznosi 1,50.  
Prosečan broj preoperativnih dana lečenja u Opštoj bolnici Šabac iznosi 1,40 dok prosečan broj preoperativnih dana lečenja u Opštoj bolnici Loznica iznosi 1,62%  
Prosečan broj operisanih pacijenata po hirurgu u OB Šabac je 53,09 a u OB Loznica 54,27.

**Prosečan broj preoperativnih dana**



Procenat porođaja obavljenih carskim rezom na području Mačvanskog okruga je 29,98%.  
(u Opštoj bolnici Šabac 28,32% dok je u Opštoj bolnici Loznica 36,87) .

U OB Šabac obavljeno je 44 porođaja u epiduralnoj anesteziji (6,425) dok u OB Loznica nije bilo porođaja u epiduralnoj anesteziji.

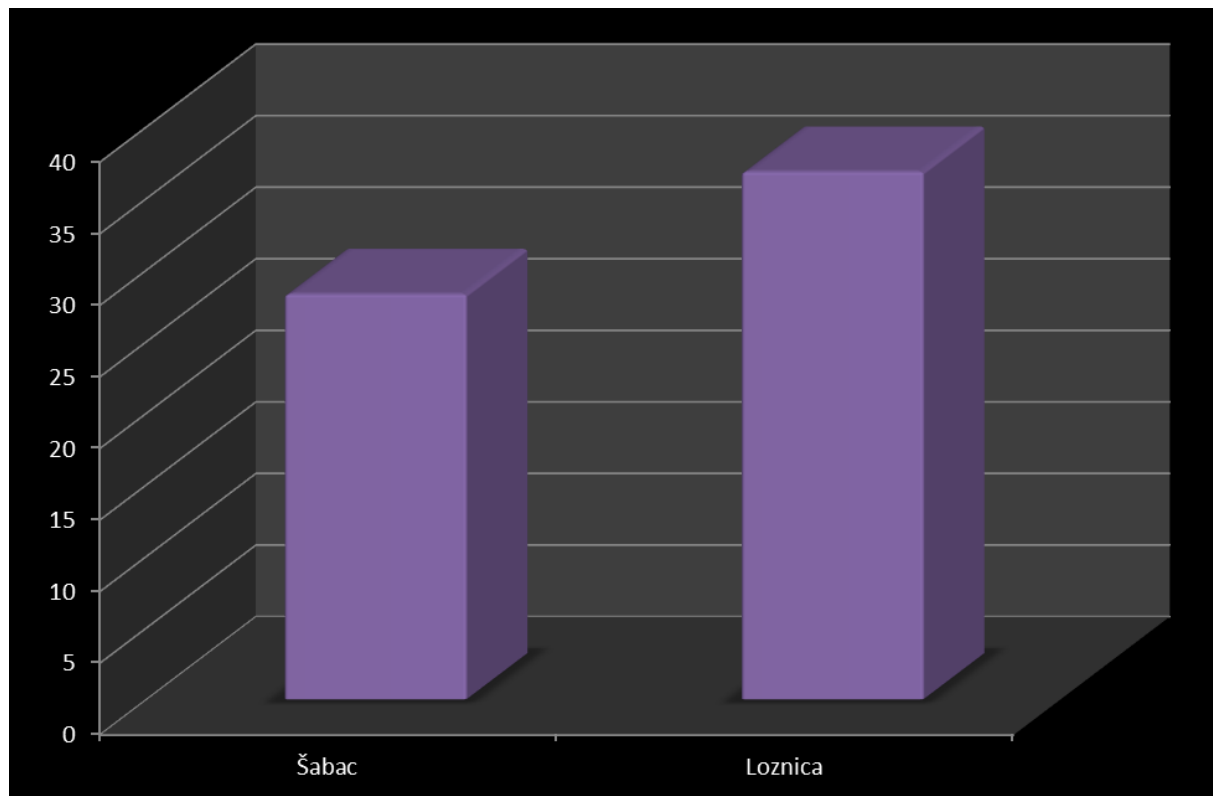
U prisustvu partnera nije obavljen ni jedan porođaj

Procenat porodilja koje su imale povredu pri porođaju u OB Šabac je 11,39 a u OB Loznica 18,44.

Procenat novorođenčadi koji su imali povredu pri rađanju u OB Šabac je 5,26 dok u OB Loznica nije zabeležen ni jedan slučaj povrede novorođenčadi.

Prosečna dužina ležanja u bolnici za normalan porođaj u OB Šabac je 3,97 a u OB Loznica 3,43.  
Tokom hospitalizacije nije umrla ni jedna trudnica, porodilja ni novorođenče.

### Procenat porođaja obavljenih carskim rezom



**SLUŽBA ZA TRANSFUZIJU KRVI**

**Služba za transfuziju krvi**

Prosečan broj davanja DDK po lekaru u OB Šabac je 684,33 a u OB Loznica 969,50, dok je procenat davanja krvi na terenu u OB Šabac 45,64 a u OB Loznica 16,19.

Prosečan broj pregledanih DDK po lekaru u OB Šabac je 754,3 a u OB Loznica 1027.

**Tabela 9. Pokazatelji kvaliteta u službi za transfuziju krvi**

<b>POKAZATELJI KVALITETA</b>	<b>Šabac</b>	<b>Loznica</b>
Formiran registar davalaca krvi	DA	DA
Primena upitnika za davaoce krvi	DA	DA
Primena nacionalnih kriterijuma za selekciju davalaca krvi	DA	DA
Primena nacionalnog algoritma obaveznih testiranja uzoraka krvi davalaca na markere transfuzijski transm. infekcija	DA	DA
Primena nacionalnih vodiča za terapiju komponentama krvi	DA	DA
Uspostavljene formalne procedure za evidentiranje posttransfuzijskih reakcija	DA	DA
Uspostavljene standardne operativne procedure rada	DA	DA
7.1 Kolekcija krvi	DA	DA
7.2 Procesiranje krvi	DA	DA
7.3 Testiranje krvi	DA	DA

**LISTE ČEKANJA**

**Opšta bolnica Šabac**

**Prosečna dužina čekanja(u danima)**

Ekstrakcija katarakte sa ugrđivanjem lens –implanta.....	22,59
Totalna proteza kuka i kolena.....	111,58
CT glave i vrata bez kontrasta.....	15,23

**Opšta bolnica Loznica**

Fakoemulzifikacija ultrazvukom i lensektomija.....	204,81
--	--------

## **BEZBEDNOST PACIJENTA**

Procedure za neželjeni događaj i neželjeno dejstvo lekova uspostavljene su u svim zdravstvenim ustanovama izuzev u Dz Vladimirci i DZ Ljubovija.

- Stopa padova pacijenata u opštoj bolnici Šabac 1,01, u opštoj bolnici Loznica 0,62, U specijalnoj bolnici Banja Koviljača 0,06.
- Stopa pacijenata sa dekubitusima u Opštoj bolnici Šabac iznosi 2,00, u Opštoj bolnici Loznica 3,48 dok u SB Banja Koviljača nije bilo pacijenata sa dekubitusima.
- Stopa tromboembolijskih komplikacija u Opštoj bolnici Šabac je 0,12 a u Opštoj bolnici Loznica 1,74.
- Stopa ponovljenih operacija u istoj regiji u Opštoj bolnici Šabac 4,61 a u Opštoj bolnici Loznica 4,96.
- Stopa komplikacija usled davanja anestezije u opštoj bolnici Šabac je 0, a u Opštoj bolnici Loznica 2,13
- Stopa mehaničkih jatrogenih oštećenja kod hirurških intervencija jednaka je nuli u obe bolnice
- Stopa incidencije svih bolničkih infekcija na jedinici intenzivne nege u Opštoj bolnici Šabac je 0,19 a u Opštoj bolnici Loznica 0,90
- Hirurških intervencija na pogrešnom pacijentu, pogrešnoj strani tela ili pogrešnom organu nije bilo.

## **ZDRAVSTVENA DELATNOST KOJA SE OBAVLJA NA VIŠE NIVOVA**

U ZJZ Šabac obeleženi su planiranim manifestacijama svi datumi po kalendaru zdravlja a prosečan broj edukacija po zaposlenom iznosio je 0,62.

Zavod ima ažuriranu internet prezentaciju na kojoj su dostupne analiza zdravstvenog stanja i analiza pokazatelja kvaliteta rada. Omogućena je interaktivna komunikacija zaposlenih sa korisnicima putem internet prezentacije ustanove.

U Zavodu funkcioniše savetovalište za dobrovoljno i poverljivo testiranje na HIV. Na svim vakcinalnim punktovima sprovedena je revizija vakcinalnih kartoteka. Nadzor nad bolničkim infekcijama putem incidencije od strane epidemiologa iz ZJZ sproveden je 60 meseci.

Učešće potvrda o smrti u registru za rak iznosi 9,58%

Međulaboratorijska ispitivanja i poređenja u laboratorijama za fizička i fizičko-hemijska ispitivanja kao i za sanitarnu mikrobiologiju imala su procenat uspešnosti 100%. Procenat stručnih mišljenja sa predlogom mera za neispravne uzorke iznosio je 95,4%.

U zavodu je sačinjen plan reagovanja u vanrednim situacijama, formirano je 6 mobilnih timova, plan se ažurira 4 puta godišnje.

## OBNOVA I STICANJE ZNANJA I VEŠTINA

Procenat osoba koje su bar jednom o trošku ustanove pohađale kurs, seminar ili učestvovala na kongresu ili stručnom sastanku iz oblasti koja je relevantna za njihov stručni rad, u većini ustanova Mačvanskog okruga iznosi 100. Izuzetak čine DZ Krupanj gde ni jedan zaposleni nije pohađao bilo koju vrstu edukacije o trošku zdravstvene ustanove, dok je u DZ Mali Zvornik 62,3 % u OB Šabac 82,52,% u OB Loznica 82,12%.

